

## START hier voor indicatiestelling Saxenda

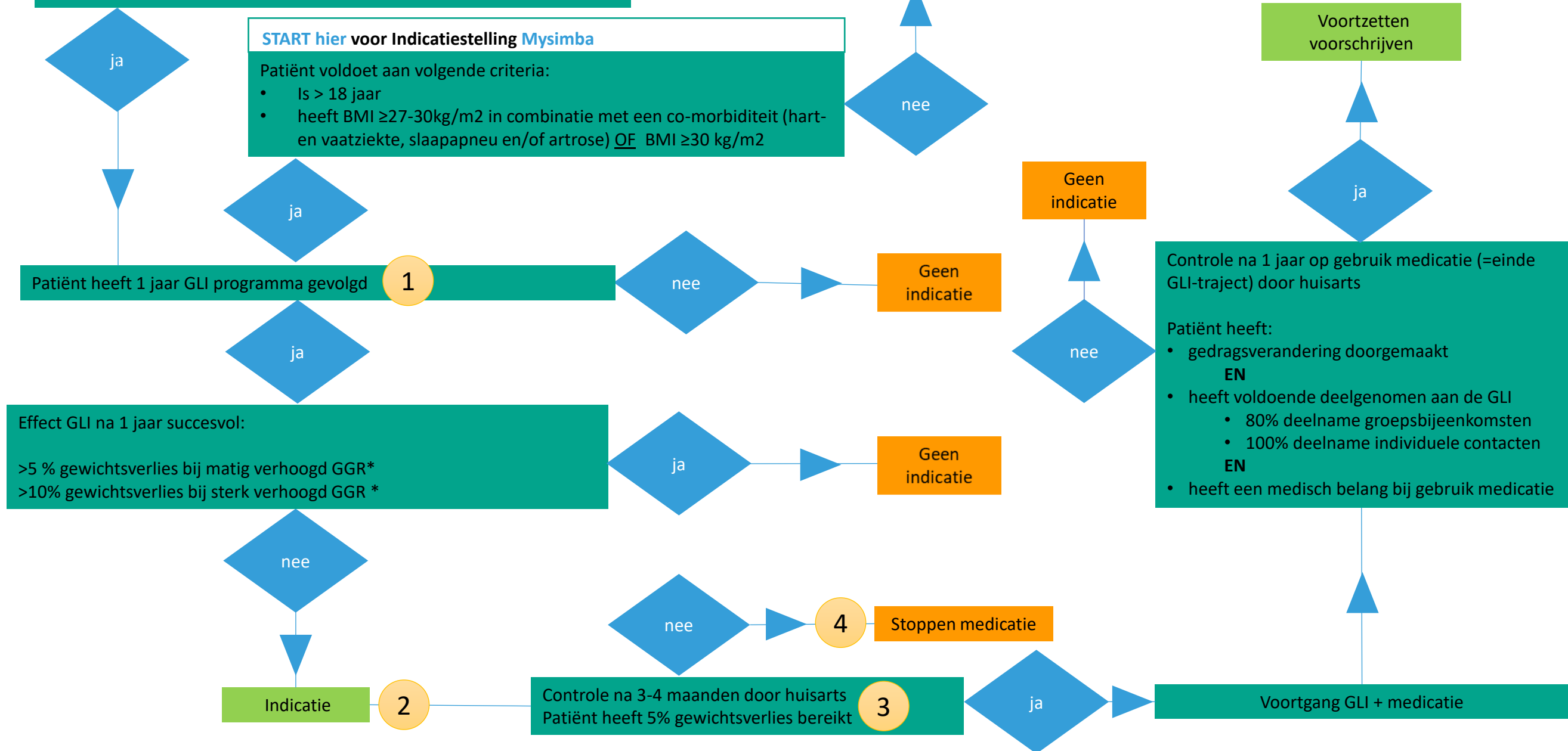
Patiënt voldoet aan volgende criteria:

- Heeft geen DM2
- $\geq 18$  jaar
- komt (nog) niet in aanmerking voor bariatrische chirurgie of wilt dit niet
- heeft BMI  $\geq 35$  kg/m<sup>2</sup> in combinatie met een co-morbiditeit (hart- en vaatziekte, slaapapneu en/of artrose) OF BMI  $\geq 40$  kg/m<sup>2</sup>

## START hier voor Indiciestelling Mysimba

Patiënt voldoet aan volgende criteria:

- Is  $> 18$  jaar
- heeft BMI  $\geq 27-30$ kg/m<sup>2</sup> in combinatie met een co-morbiditeit (hart- en vaatziekte, slaapapneu en/of artrose) OF BMI  $\geq 30$  kg/m<sup>2</sup>



**1** GLI-aanbieder stuurt 1 jaar na start GLI evaluatie naar huisarts over mate van gewichtsverlies

**2** Huisarts draagt zorg voor artsenverklaring ([Saxenda](#), [Mysimba](#))

**3** Huisarts beoordeelt en registreert % gewichtsverlies  
Saxenda = 3 maanden na voorschrift  
Mysimba = 4 maanden na voorschrift

**4** GLI-aanbieder informeert huisarts (1 jaar na start medicatie = einde GLI-traject) over mate van participatie en gedragsverandering.

meer info op [website ZWF](#)

\*Gewicht gerelateerd Gezondheids Risico

[Bekijk hier hoe je het GGR bepaald](#)